

Bloque 02. Tema 6.

La palabra: verbos y adverbios.

ÍNDICE

0) INTRODUCCIÓN

1) EL VERBO

1.1) LA CONJUGACIÓN VERBAL

1.2) LOS TIEMPOS VERBALES. EL MODO

1.3) LAS FORMAS NO PERSONALES DEL VERBO

2) EL ADVERBIO

1) INTRODUCCIÓN

En este tema toca estudiar dos categorías gramaticales: el verbo y el adverbio. Junto con los sustantivos, los verbos son probablemente el tipo de palabra más importante de la lengua y son imprescindibles a la hora de construir oraciones. Sin embargo, los adverbios son palabras que normalmente ejercen un papel secundario dentro de la oración.

Podemos considerar los siguientes ejemplos:

- El niño **dormía** tranquilamente en su cuna.
- Los aviones nunca **sobrevuelan** la ciudad por la noche.
- Ayer los alumnos **aprendieron** una lección para la vida.
- Las nuevas copas de cristal **parecen** extremadamente frágiles.



Imagen nº 1: Copas. Autor: desconocido

Fuente: [Pixabay](https://pixabay.com/es/copas-de-vino-vino-tinto-vino-rojo-308871/). Licencia: Creative Commons

<https://pixabay.com/es/copas-de-vino-vino-tinto-vino-rojo-308871/>

En estas oraciones las palabras que aparecen en negrita son verbos y las subrayadas son adverbios. Si nos ponemos a pensar en estas oraciones, observamos que en cada una de ellas estamos hablando de algo o de alguien (*el niño, los aviones, los alumnos o las copas*) acerca de lo cual o del cual decimos algo (que *dormía*, que *sobrevuelan*, que *aprendieron* o que *parecen frágiles*). Esto que decimos es realmente lo más importante de la oración y es precisamente lo que expresamos mediante los verbos: en este caso **dormir, sobrevolar, aprender o parecer**. Normalmente se dice que el verbo es una categoría gramatical que expresa acciones (*dormir*), procesos (*aprender*) o estados (*parecer*) y que, a su vez, incluye una referencia temporal (al pasado, al presente o al futuro). Como veremos en los apartados siguientes de este mismo tema, el verbo es un tipo de palabra variable, es decir, en un verbo tendremos la raíz por un lado y las desinencias por otro, las cuales cambian incorporando información sobre la persona, el número, el tiempo: *yo dorm-ía, tú dorm-ías...*

Por el contrario, los adverbios son palabras invariables que añaden información adicional sobre el cuándo, el dónde, el cómo... *Tranquilamente, nunca, ayer o extremadamente* son adverbios. Como se ve, son palabras invariables y tienen un papel secundario dentro de la oración, ya que dependen bien de un verbo (*tranquilamente, nunca, ayer*), bien de un adjetivo (*extremadamente*), bien de otro adverbio.

1) EL VERBO

Como ya se ha dicho en el apartado anterior, los verbos son palabras variables que aparecen dentro de una oración y que hacen referencia a acciones, procesos o estados y que, a su vez, incluyen una referencia temporal.

El hecho de tratarse de una palabra variable se aprecia si consideramos un ejemplo:

- Mis hermanos **trabajaron** el fin de semana pasado.

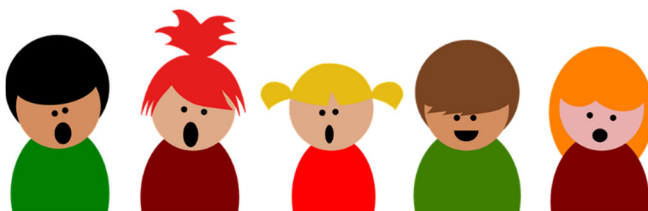
En esta oración la palabra en negrita es el verbo. Como se observa, el verbo expresa una acción (la acción de trabajar) llevada a cabo en un tiempo pasado. Junto con la forma **trabajaron** encontramos otras como **trabajé, trabajaste, trabajamos...** Si consideramos todas estas formas juntas, vemos que hay una parte que se mantiene, a la que llamamos raíz (**trabaj-**), y unas terminaciones que van cambiando, a las que llamamos desinencias (**-é, -aste, -amos, -aron**).

La **raíz** de un verbo es la parte que contiene la información sobre la acción, el proceso o el estado al que nos estamos refiriendo. Normalmente decimos que la raíz aporta el significado léxico del verbo. La raíz se obtiene al quitar las desinencias. Por ejemplo, si partimos de un infinitivo (verbos acabados en **-ar, -er** o **-ir**), obtenemos la desinencia al restar las terminaciones propias del infinitivo:

cant-ar tem-er part-ir

Las **desinencias** son las terminaciones del verbo que se añaden a la raíz y van cambiando. Estas desinencias aportan información de tipo gramatical: persona (primera, segunda, tercera), número (singular, plural), tiempo (presente, pasado, futuro) y modo (indicativo, subjuntivo, imperativo):

cant-o cant-aste cant-arán



magen nº 2: Niños cantando. Autor: desconocido.

Fuente: [Pixabay](https://pixabay.com/es/canto-kids-ni%C3%B1o-grupo-ni%C3%B1os-304617/). Licencia: Creative Commons

<https://pixabay.com/es/canto-kids-ni%C3%B1o-grupo-ni%C3%B1os-304617/>

CURIOSIDAD

Las desinencias nos dan información sobre el número y la persona.

En relación al número hay dos posibilidades: que el sujeto sea **singular** o que sea **plural**.

SINGULAR: *El artista **cantó** todos sus éxitos.*

PLURAL: *Los artistas **cantaron** todos sus éxitos.*

En relación a la persona las posibilidades son tres: **primera**, **segunda** y **tercera**. La primera persona es la del hablante: el que habla es el que realiza la acción, ya sea solo o en compañía de otros. La segunda persona es la del oyente: el que oye o los que oyen son los que realizan la acción. La tercera persona es todo aquello que no incluye ni al hablante ni al oyente.

PRIMERA:

*Siempre **canto** en la ducha.*

***Cantaremos** en la inauguración del curso académico.*

SEGUNDA:

***Cantaste** muy bien en la fiesta.*

*Vosotros **cantaréis** en penúltima posición.*

TERCERA:

*Mi novia **canta** en el coro de la escuela.*

*Los jóvenes **cantaban** canciones patrióticas.*

Para saber a qué persona y número corresponde una forma verbal tenemos que buscar el pronombre personal que la puede acompañar:

PRIMERA:

YO canto

NOSOTROS/AS cantaremos

SEGUNDA:

TÚ cantaste

VOSOTROS/AS cantaréis

TERCERA:

ÉL/ELLA canta

ELLOS/ELLAS cantaban

Los pronombres de cortesía USTED y USTEDES corresponden a la segunda persona pero concuerdan con las formas verbales de la tercera:

*Usted **canta** como los ángeles.*

*Ustedes **cantarán** en primera posición.*

ACTIVIDAD 1

Di si las siguientes afirmaciones son verdaderas o falsas.

Los verbos son palabras variables.

Verdadero Falso

La raíz de un verbo es la parte que va cambiando.

Verdadero Falso

Las desinencias dan información sobre la persona, el número, el tiempo y el modo.

Verdadero Falso

La tercera persona corresponde al o a los oyentes.

Verdadero Falso

Los pronombres de cortesía van con las formas de la segunda persona del verbo.

Verdadero Falso

1.1) LA CONJUGACIÓN VERBAL

Como hemos visto en los apartados anteriores, los verbos son palabras variables, es decir, presentan diferentes formas según la persona, el número, el tiempo y el modo. En el caso del verbo *cantar* que usábamos de ejemplo encontrábamos las formas *canté*, *cantaremos*, *cantaste*, etc. Al conjunto de todas las formas de un verbo concreto le llamamos conjugación.

Las conjugaciones de los diferentes verbos se pueden agrupar en tres modelos partiendo de las formas que presentan los verbos en el infinitivo:

PRIMERA CONJUGACIÓN Incluye aquellos verbos cuyo infinitivo acaba en **-ar**: *amar*, *cantar*, *nadar*...

SEGUNDA CONJUGACIÓN Incluye aquellos verbos cuyo infinitivo acaba en **-er**: *temer*, *beber*, *leer*...

TERCERA CONJUGACIÓN Incluye aquellos verbos cuyo infinitivo acaba en **-ir**: *partir*, *escribir*, *vivir*...

Por otro lado, hay que tener en cuenta que los verbos pueden ser regulares o irregulares:

- Son verbos regulares aquellos que mantienen su raíz invariable en todas sus formas y que adoptan las desinencias del verbo que les sirve de modelo en la conjugación (*amar*, *temer*, *partir*).
- Son verbos irregulares aquellos que cambian su raíz en algunas formas o que adoptan desinencias distintas a las del modelo. Por ejemplo, sería irregular un verbo como *dormir*, porque cambia la vocal de la raíz en algunas formas (*yo duermo*, *tú duermes*...). También es irregular un verbo como *estar*, porque se aleja de su modelo de conjugación (*estoy* no sigue el modelo de *amo*, o *estuve* no sigue a *amé*).

Así mismo, en la conjugación de cada verbo, tanto regulares como irregulares, hay que distinguir dos tipos de formas: las simples y las compuestas:

- Las formas simples son las que corresponden a una sola palabra: *amaron*, *amaréis*, *amaban*.
- Las formas compuestas están formadas por el auxiliar **HABER** + el participio del verbo: *hemos amado*, *habíais temido*, *hubiéramos partido*.

CURIOSIDAD

Es frecuente que al conjugar algunos verbos irregulares se les añadan las desinencias que corresponden a las mismas formas de los verbos regulares:

- *Ayer *andé ocho mil pasos.* FORMA CORRECTA: *anduve*
- *Yo no *traducí la canción al español.* FORMA CORRECTA: *traduje*
- *La tostadora no *cabió en la caja.* FORMA CORRECTA: *cupo*.

La mayoría de los verbos siguen el modelo de una de las tres conjugaciones. Sin embargo, al añadir las desinencias a la raíz, la ortografía obliga a cambiar alguna letra, aunque no afecte al sonido:

- Verbos cuya raíz acaba en **-g** correspondiente al sonido /j/: la **-g** se cambia por **-j** cuando le sigue una **-o** o una **-a** (*dirigir* > *dirijo*, *dirija*).

- Verbos cuya raíz acaba en *-g* correspondiente al sonido /g/: la *-g* se cambia por *-gu* cuando le sigue una *-e* (*cargar*>*cargué*).
- Verbos cuya raíz acaba en *-z*: la *-z* se cambia por *-c* ante la *-e* (*rozar*>*rocé*).
- Verbos cuya raíz acaba en *-c* correspondiente al sonido /k/: la *-c* se cambia por *-qu* ante la *-e* (*atacar*> *ataqué*).

ACTIVIDAD 2

Indica si los siguientes verbos son regulares o irregulares

- Verbo *CERRAR*
- Verbo *PERDER*
- Verbo *BAILAR*
- Verbo *HACER*
- Verbo *CONducIR*
- Verbo *CREER*
- Verbo *MENTIR*

1.2) LOS TIEMPOS VERBALES. EL MODO

Dentro de la conjugación verbal nos encontramos con los **tiempos** y con los **modos** verbales.

Un tiempo verbal es el conjunto de seis formas verbales que se diferencian según la persona y el número; es decir, hay tres formas correspondientes al singular y otras tres al plural:

SINGULAR

yo *canto*

tú *cantas*

él *canta*

PLURAL

nosotros *cantamos*

vosotros *cantáis*

ellos *cantan*

Estas seis formas, en concreto, constituyen un tiempo verbal: el presente de indicativo del verbo *cantar*.

A su vez, los tiempos verbales se agrupan en tres modos: el indicativo, el subjuntivo y el imperativo. Cada uno de estos modos refleja una actitud diferente del hablante hacia lo que dice.

MODO INDICATIVO

Este modo presenta los hechos como reales e incluye los siguientes tiempos verbales tanto simples como compuestos:

TIEMPOS SIMPLES	TIEMPOS COMPUESTOS
Presente	Pretérito perfecto compuesto
<i>am-o, tem-o, part-o</i>	<i>he am-ado, tem-ido, part-ido</i>
Pretérito imperfecto	Pretérito pluscuamperfecto
<i>am-aba, tem-ía, part-ía</i>	<i>había am-ado, tem-ido, part-ido</i>
Pretérito perfecto simple	Pretérito anterior
<i>am-é, tem-í, part-í</i>	<i>hube am-ado, tem-ido, part-ido</i>
Futuro simple	Futuro compuesto
<i>am-aré, tem-eré, part-iré</i>	<i>habré am-ado, tem-ido, part-ido</i>
Condicional simple	Condicional compuesto
<i>am-aría, tem-ería, part-iría</i>	<i>habría am-ado, tem-ido, part-ido</i>

MODO SUBJUNTIVO

Este modo presenta los hechos como irreales, posibles o inciertos. También es el modo propio de muchas oraciones subordinadas.

TIEMPOS SIMPLES	TIEMPOS COMPUESTOS
Presente	Pretérito perfecto compuesto
<i>am-e, tem-a, part-a</i>	<i>haya am-ado, tem-ido, part-ido</i>
Pretérito imperfecto	Pretérito pluscuamperfecto
<i>am-ara/am-ase, tem-iera/ tem-iese, part-iera/-iese</i>	<i>hubiera/hubiese am-ado, tem-ido, part-ido</i>
Futuro simple	Futuro compuesto
<i>am-are, tem-iere, part-iere</i>	<i>hubiere am-ado, tem-ido, part-ido</i>

MODO IMPERATIVO

Es el modo de las órdenes, mandatos o instrucciones afirmativas. En el imperativo solo existen formas de la segunda persona, tanto del singular como del plural:

SINGULAR	PLURAL
<i>am-a, tem-e, part-e</i>	<i>am-ad, tem-ed, part-id</i>

Para el resto de personas se usan las formas del subjuntivo:

- **Escuchemos** atentamente a la profesora.
- **Sigan** las indicaciones.

También usamos el subjuntivo para las órdenes negativas:

- No **mientas**.
- No **perdáis** tanto tiempo con el móvil.

ACTIVIDAD 3

Di si las siguientes afirmaciones son verdaderas o falsas.

Cada tiempo verbal incluye cuatro formas distintas.

Verdadero Falso

El modo indicativo se usa para hablar de hechos reales

Verdadero Falso

El pretérito imperfecto del indicativo es un tiempo compuesto.

Verdadero Falso

Las formas *amara* y *amase* del imperfecto del subjuntivo son intercambiables.

Verdadero Falso

Las formas del imperativo se pueden usar en oraciones negativas.

Verdadero Falso

1.3) LAS FORMAS NO PERSONALES DEL VERBO

Hay algunas formas verbales que no incluyen morfemas de persona, número, tiempo ni modo. Se trata de las formas no personales del verbo.

Hay tres formas no personales del verbo: el infinitivo, el gerundio y el participio.

INFINITIVO: *am-ar, tem-er, part-ir*

GERUNDIO: *am-ando, tem-iendo, part-iendo*

PARTICIPIO: *am-ado, tem-ido, part-ido*

El infinitivo y el gerundio cuentan también con formas compuestas: **haber amado**, **habiendo amado**.

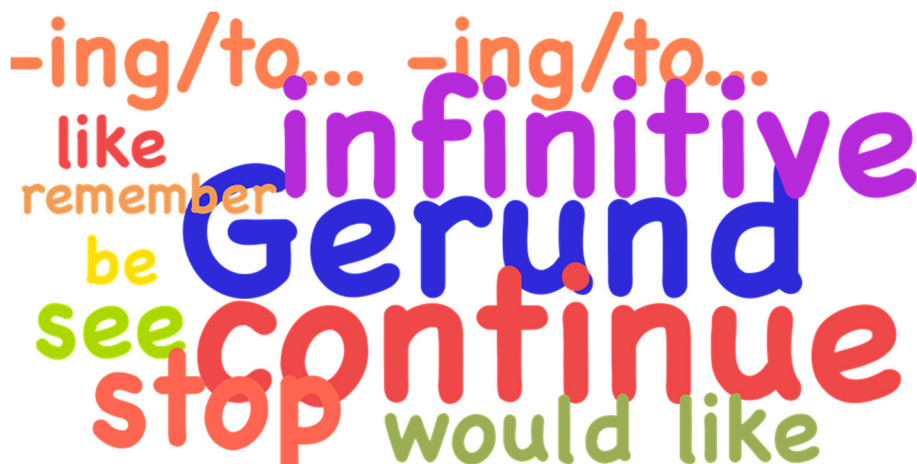


Imagen nº3: Infinitivo... Autor: desconocido.

Fuente: [Pixabay](https://pixabay.com/es/gerundio-infinitivo-conjugaci%C3%B3n-1025453/). Licencia: Creative Commons

<https://pixabay.com/es/gerundio-infinitivo-conjugaci%C3%B3n-1025453/>

2) EL ADVERBIO

Como ya se dijo en la introducción del tema, los adverbios son palabras invariables que expresan circunstancias de lugar, tiempo, modo o cantidad, así como negación, afirmación o duda. Son palabras que realzan una función secundaria dentro de la oración, ya que siempre dependen de otra palabra: de un verbo, de un adjetivo o de otro adverbio.

- *Mi hermana trabaja **intensamente**.* (El adverbio *intensamente* acompaña al verbo *trabaja*.)
- *La lengua china es **extremadamente** difícil.* (El adverbio **extremadamente** acompaña al adjetivo **difícil**.)
- *Algunos alumnos viven **muy** lejos de la escuela.* (El adverbio **muy** acompaña al adverbio *lejos*.)

En algunas ocasiones, podemos encontrar un adverbio que va referido a toda una oración:

- **Seguramente**, *el mejor momento para dormir es la noche.*

Normalmente, los adverbios se clasifican por su significado. Se suelen distinguir siete clases de adverbios:

CLASES DE ADVERBIOS	EJEMPLOS
De lugar	aquí, allí, lejos, cerca, encima, debajo...
De tiempo	ahora, siempre, ayer, hoy, tarde...
De modo	así, bien, mal, tranquilamente, rápidamente...
De cantidad	muy, más, menos, mucho, poco...
De afirmación	sí, también, ciertamente...
De negación	no, tampoco, nunca
De duda	quizás, acaso, posiblemente...

Muchos adverbios se forman añadiendo el sufijo *-mente* a un adjetivo (tranquilamente, ciertamente, extremadamente). Para ello tenemos que partir de la forma femenina del adjetivo:

cierto > cierta > ciertamente
tranquilo > tranquila > tranquilamente

Los adverbios acabados en *-mente* se acentúan igual que el adjetivo del que proceden. Es decir, si el adjetivo lleva tilde, el adverbio correspondiente acabado en *mente* también. Si el adjetivo no lleva tilde, el adverbio, tampoco:

posible > posiblemente
fácil > fácilmente

ACTIVIDAD 4

Lea y complete

DELANTE es un adverbio de _____. *MAÑANA* es un adverbio de _____. *APENAS* es un adverbio de _____. *PROBABLEMENTE* es un adverbio de _____.

EJERCICIOS RESUELTOS

ACTIVIDAD 1

Los verbos son palabras variables.

Verdadero

La raíz de un verbo es la parte que va cambiando.

Falso: La parte que va cambiando es la desinencia.

Las desinencias dan información sobre la persona, el número, el tiempo y el modo.

Verdadero

La tercera persona corresponde al o a los oyentes.

Falso: La tercera persona es todo aquello que no incluye ni al hablante ni al oyente.

Los pronombres de cortesía van con las formas de la segunda persona del verbo.

Falso: Los pronombres usted y ustedes van con las formas de la tercera persona.

ACTIVIDAD 2

- Verbo *CERRAR*: Irregular
- Verbo *PERDER*: Irregular
- Verbo *BAILAR*: Regular
- Verbo *HACER*: Irregular
- Verbo *CONducIR*: Irregular
- Verbo *CREER*: Regular
- Verbo *MENTIR*: Irregular

ACTIVIDAD 3

Cada tiempo verbal incluye cuatro formas distintas.

Falso: Cada tiempo verbal incluye seis formas.

El modo indicativo se usa para hablar de hechos reales

Verdadero

El pretérito imperfecto del indicativo es un tiempo compuesto.

Falso: El pretérito imperfecto es un tiempo simple.

Las formas *amara* y *amase* del imperfecto del subjuntivo son intercambiables.

Verdadero

Las formas del imperativo se pueden usar en oraciones negativas.

Falso: Las formas del imperativo solamente se pueden usar en oraciones afirmativas.

ACTIVIDAD 4

DELANTE es un adverbio de lugar. *MAÑANA* es un adverbio de tiempo. *APENAS* es un adverbio de cantidad. *PROBABLEMENTE* es un adverbio de duda.