

Bloque 3. Tema 12.

Literatura de la Edad Media.

ÍNDICE

- 0. Introducción
 - 1. Lírica
 - 1.1. Lírica de tipo tradicional
 - 1.2. Lírica culta
 - 2. Narrativa
 - 2.1. Narrativa en verso
 - 2.2. Narrativa en prosa
 - 3. Teatro
 - 4. Textos
-

0. Introducción

Históricamente se considera que la Edad Media comienza en el siglo V con la caída del Imperio romano de Occidente (476) y se extiende hasta el descubrimiento de América (1492). Sin embargo, literariamente hay que retrasarla hasta 1499, fecha de la aparición de *La Celestina*, obra clave en la transición de la Edad Media al Renacimiento.

En la península Ibérica, la Edad Media está marcada por la presencia árabe. En 711 tropas árabes procedentes del norte de África inician una rápida conquista de casi la totalidad de la Península. Solo quedan libres de esa presencia algunos reductos cristianos en el norte, los cuales iniciarán un proceso de Reconquista que se extiende hasta la toma de Granada por parte de los Reyes Católicos en 1492. Todo este periodo se caracteriza por la inestabilidad política, una rígida estructura social y una fuerte influencia de la religión.

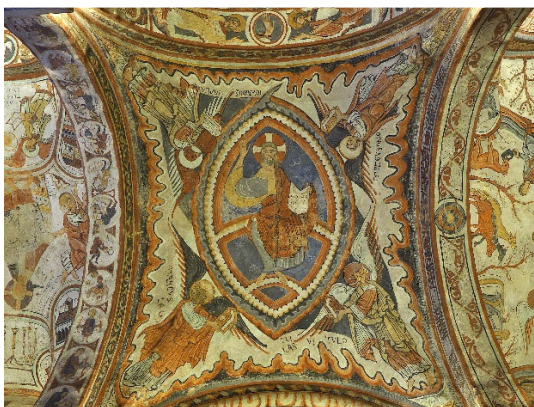


Imagen nº 1. Pantocrator de San Isidoro de León. Autor: Desconocido

Fuente: [Wikipedia](#). Licencia: Creative Commons

https://upload.wikimedia.org/wikipedia/commons/2/21/Pante%C3%B3n_Real%2C_Bas%C3%ADlica_de_San_Isidoro_de_Le%C3%B3n._B%C3%B3veda.jpg

La sociedad medieval era una sociedad feudal marcada por:

- **Una clara división estamental** (nobleza, clero y pueblo llano). La nobleza era la poseedora de la tierra y su ocupación fundamental era la guerra. El clero se ocupaba de la oración y el estudio y también era poseedor de tierras. El pueblo llano dependía de algún noble o de la Iglesia y se dedicaba a la agricultura y la ganadería.



Imagen nº 2. Los tres estamentos. Autor: Desconocido

Fuente: [Wikipedia](#). Licencia. Creative Commons

https://it.wikipedia.org/wiki/Letteratura_galiziano-portoghese#/media/File:Cleric-Knight-Workman.jpg

- **Unas duras condiciones de vida** y una economía de subsistencia. Hasta el siglo XIII apenas hay comercio y la base de la economía es el trabajo de los campesinos (pueblo llano) en las tierras de nobles y clero y los impuestos que se ven obligados a pagar.

- **Presencia permanente de la guerra.** Aparte de la Reconquista ya mencionada, las disputas por la tierra y de los diferentes reinos cristianos entre sí son un elemento básico de la forma de vida medieval. Esto conduce a la aparición de la figura del **héroe**, que será una presencia clave en la literatura medieval.

- **Una mentalidad religiosa.** Dios es el poder sobrenatural que rige el destino del universo; el mundo es un lugar de tránsito en el que estamos de paso. La muerte es la liberación, la puerta a la eternidad.

- **Convivencia pacífica- durante siglos- de distintas comunidades** (judíos, moros y cristianos). La sociedad medieval no es uniforme: está formada por grupos sociales diferentes según su religión. Viven en las mismas ciudades pero se rigen por leyes diferentes, ocupan barrios distintos, hablan lenguas distintas y tienen costumbres particulares.



Imagen nº 3. Calendario agrícola de Salzburgo. Autor: Desconocido

Fuente: [Wikipedia](#). Licencia: Creative Commons

https://ast.wikipedia.org/wiki/Agricultura#/media/File:Monatsbilder_Salzburger_Handschrift_818.jpg

En el siglo XIV toda esta mentalidad medieval empieza a cambiar. Se trata de una época de crisis debido a la peste negra (1347) y a la sucesión de malas cosechas. En el siglo XV se produce una recuperación económica y adquiere protagonismo el grupo social de la burguesía, inicialmente procedente del pueblo llano, la cual es responsable de la expansión del comercio y de que el dinero cobre un papel destacado. Se inicia así una mentalidad más mundana, propia de las ciudades. La burguesía demandará una literatura de entretenimiento, crítica con los valores medievales, y, en ocasiones, de tipo satírico. Surgen nuevos temas como la fortuna, la muerte o el disfrute de la vida.

CARACTERÍSTICAS DE LA LITERATURA MEDIEVAL

La literatura fue el reflejo de la sociedad medieval y de su mentalidad. Las principales características de la literatura medieval son:

1. La importancia de la **transmisión oral**: Gran parte de la literatura se difundía mediante la recitación, dado que la población era analfabeta en su mayoría.
2. El **carácter anónimo** de sus autores: Al principio, sobre todo, la literatura surge de la colectividad y luego va siendo modificada por los juglares o quienes la transmiten.
3. La **finalidad didáctica** o moralizante: La influencia religiosa determina que, en muchos casos, la literatura se utilice para influir en los oyentes. Otras veces, la literatura

sirve de propaganda de los valores de un rey o de un pueblo, como ocurrirá con los cantares de gesta.

4. El **uso del verso**: Hasta bien entrada la Edad Media (siglo XIV), el verso será el modo usual de escribir, dada su facilidad para la recitación.

Aunque la Edad Media se inicia en el siglo V, los primeros testimonios literarios en lengua romance (evolución del latín) no se pueden datar hasta el siglo XI: las jarchas mozárabes. Será en el siglo XIII cuando empezemos a encontrarnos con una producción literaria significativa. Sin embargo, algunos textos de estos siglos XIII o XIV a veces recogen producción de épocas anteriores que se ha transmitido oralmente para ser transcrita después.

Actividad nº 1

En España, el fin de la Edad Media está marcado por...

- la toma de Granada por los Reyes Católicos.
- el inicio de la Reconquista.
- la invasión árabe.

La principal ocupación de la nobleza en la Edad Media era...

- la ganadería y la artesanía.
- la guerra.
- la oración y el estudio.

Para la mentalidad medieval, el destino del universo está regido por...

- Dios.
- el azar.
- la muerte.

En el se produce un mayor desarrollo de la actividad comercial y el dinero cobra un papel destacado.

- siglo XI
- siglo XIII
- siglo XV

La literatura de la Edad Media se distingue por su carácter mayoritariamente...

- anónimo.
- satírico.
- lúdico.

1. Lírica

Los testimonios literarios más antiguos que han llegado hasta nosotros corresponden al género lírico, el cual se encarga de expresar los sentimientos y emociones íntimas del autor. Dos tipos de poesía lírica se cultivan a lo largo de la Edad Media:

- **Una lírica de tipo tradicional.** Se trata de una poesía que hunde sus raíces en una tradición anterior. Es de suponer que el pueblo cantaría con ocasión de sus festividades, sus bailes o para acompañar las tareas cotidianas. Hoy disponemos de algunos ejemplos de esa poesía porque algunos poetas de épocas posteriores partieron de ella, reelaboraron unos materiales preexistentes e imitaron las técnicas y los temas tradicionales.

- **Una lírica culta.** En el siglo XII surgen en el sur de Francia los trovadores: poetas de nombre conocido que escriben sus versos en lengua romance. Sus textos presentan un mayor grado de elaboración que los de la lírica tradicional, por lo que podemos hablar del carácter culto de su poesía.



Imagen nº4. Juglares. Autor: Desconocido

Fuente: [Wikipedia](https://upload.wikimedia.org/wikipedia/commons/f/f2/Juglar.jpg). Licencia: Creative Commons

<https://upload.wikimedia.org/wikipedia/commons/f/f2/Juglar.jpg>

1.1. Lírica de tipo tradicional.

Es anterior a la lírica culta. Es oral, anónima y popular. Surge espontáneamente del pueblo, normalmente se cantaba para acompañar trabajos agrícolas, fiestas, bodas...

Es una lírica común a toda la península, con tres focos según su localización: Jarchas (zona sur), Cantigas de amigo (Galicia) y Villancicos (Castilla).

Rasgos característicos:

- Tema: normalmente expresan la queja amorosa femenina por la ausencia del amado, a quien se le llama *habib* en la jarcha, *amigo* en las cantigas y *amigo/amado* en los villancicos. Las confidentes habituales de la muchacha son la madre, las hermanas, amigas e incluso en el caso de las cantigas de amigo, los elementos de la naturaleza. Los villancicos presentan una mayor variedad temática: albas (encuentro o despedida de los amantes al amanecer), mayas (la llegada de la primavera), vela o centinela (los cantaban los guardianes de los castillos durante la noche), serranas (peripecias de un caballero al cruzar la sierra, normalmente el encuentro con una serrana), de trabajo, etc.
- Estructura paralelística, en ocasiones con estribillo.
- Estilo sencillo (tanto en el léxico como en la sintaxis) y fuertemente emotivo (exclamaciones, interrogaciones, diminutivos...).
- Métrica irregular: poemas breves, con predominio del verso de arte menor y de la rima asonante.

JARCHAS

Son breves poemitas en lengua mozárabe que se encuentran al final de poemas más extensos escritos en árabe o hebreo. Sus autores pertenecen a los siglos XI y XII. Se cree que las jarchas existen con anterioridad y que los poetas árabes y judíos parten de ellas: la jarcha es la base sobre la que se construye el poema posterior.

CANTIGAS DE AMIGO

Se trata del género más característico de la lírica galaico-portuguesa. Son composiciones amorosas puestas en boca de mujer, la cual se lamenta por la ausencia de su *amigo*. Los textos que conocemos se compusieron en los siglos XIII y XIV, pero muchos de ellos parecen ser la reelaboración culta de un primitivo lirismo peninsular. Se caracterizan por su estructura paralelística. Las lamentaciones de la mujer se encuadran en un contexto natural, con presencia del mar, los árboles, fuentes, ciervos, pájaros...

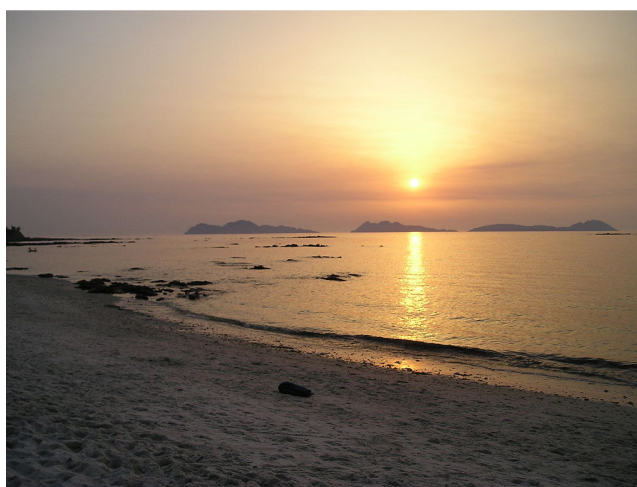


Imagen nº 5. Mar de Vigo, protagonista de muchas cantigas de amigo. Autor: Desconocido

Fuente: [Wikipedia](#). Licencia: Creative Commons

https://it.wikipedia.org/wiki/Letteratura_galiziano-portoghese#/media/File:Canido.jpg

VILLANCICOS CASTELLANOS

Los primeros ejemplos de lírica tradicional en Castilla pertenecen al siglo XV y los encontramos en las colecciones conocidas como **cancioneros**, junto con ejemplos de lírica culta. Los temas son diversos: el amor, las labores cotidianas, las festividades. El término villancico no tiene origen religioso, sino popular: se trata de los poemas propios de los habitantes de las villas. Son poemas estróficos de versos de arte menor con un estribillo que se va repitiendo.

1.2. Lírica culta.

La poesía culta, a diferencia de la popular, es obra individual, normalmente de autor conocido y escrita.

La primera manifestación de lírica culta en lengua romance es la **lírica trovadoresca provenzal** (siglo XII). Trata fundamentalmente del llamado **amor cortés**: un amor entendido como una relación de vasallaje, de dependencia, entre un señor- la dama- y un vasallo- el enamorado. La mujer es un ser superior, casi siempre de clase alta, y amarla es un atrevimiento que conlleva una serie de compromisos, con lo cual este sentimiento pone a prueba las virtudes del caballero y lo lleva a superarse a sí mismo.



Imagen nº 6. El amor cortés llega en una cesta. Autor: Desconocido

Fuente: Wikipedia. Licencia: Creative Commons

https://en.wikipedia.org/wiki/Courtly_love#/media/File:Codex_Manesse_071v_Kristan_von_Hamle.jpg

Por razones de proximidad geográfica, en Cataluña se cultivó desde época muy temprana la poesía trovadoresca. Esta extendió aquí su influencia hasta comienzos del siglo XV, dejando su huella en la lengua, el estilo, los temas y las fórmulas métricas.

La tradición trovadoresca llega a Galicia a través del Camino de Santiago y surgen la cantiga de amor (amor cortés) y las cantigas de escarnio y maldecir (sátiras y ataques personales). En las cantigas de amor, una voz poética masculina expresa sus sentimientos hacia una dama, que es perfecta y a la que el poeta ama. El amor suele ser imposible por la indiferencia u hostilidad de la amada.

Muchos trovadores gallegos pasan a Castilla donde sus obras son bien acogidas y propician la creación de una escuela trovadoresca castellana que culminará con la aparición de la poesía de cancionero del XV.

Uno de estos poetas de cancionero del siglo XV es **Jorge Manrique**, autor de composiciones amorosas, así como de poemas burlescos. Sin embargo, su importancia en la historia de la literatura castellana se debe a las famosas *Coplas a la muerte de su padre*.



Imagen nº 7. Jorge Manrique. Autor: Juan de Borgoña

Fuente: [Wikipedia](#). Licencia: Creative Commons

https://upload.wikimedia.org/wikipedia/commons/2/2f/Jorge_Manrique_portrait.jpg

Se trata de una **elegía** dedicada a la muerte de su padre, en la que trata diferentes temas filosóficos (tiempo, fortuna, vanidad, muerte, fama...) a la vez que ensalza la figura del padre.

Son 40 coplas que utilizan una estrofa creada por el propio autor: copla de pie quebrado o estrofa manriqueña (aquellas que tienen un verso más corto que el resto) Cada copla está formada por dos sextillas (6 versos de arte menor) que combinan versos octosílabos (1º, 2º, 4º, 5º) y versos tetrasílabos (3º, 6º) Todas las sextillas tiene rima abc-abc.

En el poema se observa una estructura temática que va desde lo general a lo particular. Empieza con una reflexión sobre la muerte y el paso del tiempo para continuar con la alabanza de su padre, don Rodrigo Manrique, y terminar con el encuentro de este con la muerte.

En general, el autor presenta una visión cristiana y medieval de la muerte, como trámite para la vida eterna, la cual es la verdadera vida. No obstante, Jorge Manrique anticipa la mentalidad moderna del Renacimiento con el tema de la vida de la fama: si nuestra vida es virtuosa, la buena fama dejará un buen recuerdo de nuestro paso por el mundo.

Actividad nº 2

Lea el párrafo que aparece abajo y complete las palabras que faltan.

Los primeros ejemplos de lírica tradicional que nos han llegado hasta nuestros días son las _____, breves poemas en lengua mozárabe que se encuentran al final de poemas árabes o hebreos.

Las cantigas de _____ son composiciones amorosas puestas en boca de mujer, características de la lírica galaico-portuguesa.

Los _____ son poemas estróficos propios de los habitantes de las villas de Castilla.

La lírica trovadoresca trata del amor _____, que es entendido como una relación de vasallaje.

Las Coplas a la muerte de su padre de Jorge Manrique son una _____ dedicada a la figura del fallecido padre del poeta.

2. Narrativa

Las primeras obras narrativas en lengua romance que encontramos en la Edad Media están escritas en verso y surgen hacia el siglo XII. Se trata de los cantares de gesta, un tipo de poemas narrativos en los que se cuentan las hazañas bélicas de un héroe. Estos poemas fueron compuestos por los juglares, que recorrían los pueblos entreteniéndolos a las gentes con sus historias. Esta corriente literaria se conoce como **mester de juglaría**. Ya en el siglo XIII encontramos unos textos también de carácter narrativo pero compuestos por autores cultos, mayoritariamente clérigos. Esta corriente es conocida, por tanto, como **mester de clerecía** y los temas que trata suelen ser de tipo religioso con una finalidad didáctica.

No es hasta finales del siglo XIII cuando se desarrolla la prosa culta castellana, cuando Alfonso X establece el castellano como lengua oficial de su reino. Sin embargo, en el ámbito de la literatura es en el siglo XIV cuando encontramos al primer autor en prosa: el infante **don Juan Manuel**.

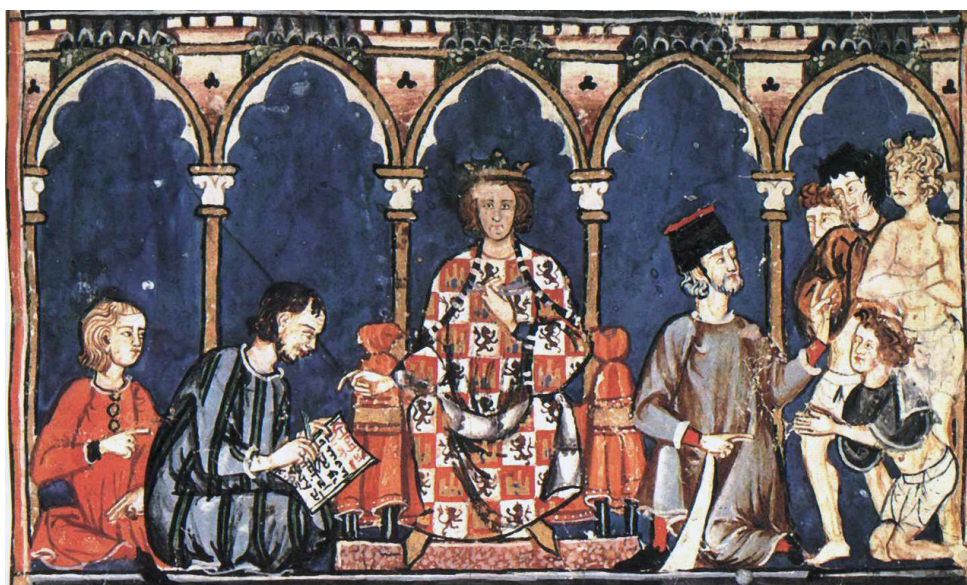


Imagen nº 8. Alfonso X el Sabio. Autor: Desconocido

Fuente: Wikipedia. Licencia: Creative Commons

https://es.wikipedia.org/wiki/Alfonso_X_de_Castilla#/media/File:LibroDesJuegasAlfonXAndCourt.jpg

2.1. Narrativa en verso.

MESTER DE JUGLARÍA

La palabra “mester” significa oficio o profesión, por lo tanto, Mester de Juglaría sería “oficio de juglares”. Los textos transmitidos e interpretados oralmente por los juglares eran los **cantares de gesta**:

- Narraciones extensas en verso que exaltan las hazañas de un héroe.
- De carácter oral y anónimo.
- Su finalidad era entretener e informar sobre hechos históricos importantes.
- Métrica irregular: versos de diez a veinte sílabas, con una pausa al medio (cesura) que dividía el verso en dos mitades o hemistiquios; los versos se agrupan en largas tiradas o series monorrimas y asonantadas.
- Estilo: llamadas de atención al público por parte del juglar; epítetos épicos (expresiones que destacan la cualidad de algún personaje, como "el que en buena hora ciñó espada" para referirse al Cid); introducción directa del diálogo; paralelismos, pleonasmos,...

Muchas de estas obras se perdieron y sólo se conserva casi completo el *Cantar de Mío Cid*, y algunos fragmentos de otras obras.

El ***Cantar de Mío Cid***: fue compuesto en el período de plenitud de la épica castellana (entre la segunda mitad del XII y la primera del XIII). Relata hazañas heroicas inspiradas libremente en los últimos años de la vida del caballero castellano Rodrigo Díaz de Vivar. Solamente se conserva en una copia realizada en el siglo XIV (como se deduce de la letra del manuscrito) a partir de otra que data, probablemente, de 1207 y fue realizada por un copista llamado Per Abbat.



Imagen nº 9: Estatua del Cid en Burgos. Autor: Desconocido

Fuente. Wikipedia. Licencia: Creative Commons

https://upload.wikimedia.org/wikipedia/commons/8/85/Estatua_del_Cid_%28Burgos%29.jpg

Está dividido en tres partes o cantares: *Cantar del destierro*, *Cantar de las bodas*, *Cantar de la afrenta de Corpes*. El tema principal del cantar es la recuperación del honor del Cid, el cual es injustamente desterrado por el rey Alfonso VI. El Cid es un representante de la baja nobleza que siempre ha estado al servicio del rey. Es presentado en el poema como el vasallo perfecto, como se ve en el verso veinte del cantar: "*¡Dios, que buen vasallo! ¡Si oviese buen señor!*". Se trata de un héroe valiente e inteligente, que no carece, a su vez, de rasgos humanos. Representa a la cristiandad frente a los musulmanes en el proceso de la Reconquista.

En siglos posteriores surge un nuevo tipo de textos (los romances), vinculados a los cantares de gesta. Cuando los juglares recitaban los cantares de gesta, la gente pedía que repitieran los fragmentos más interesantes. El pueblo los aprendió y, al repetirlos exclusivamente de forma oral, fue cambiando su contenido. En el siglo XV desapareció el gusto por los cantares de gesta, pero se siguieron recordando algunas partes de los mismos que se convirtieron en **romances**. Al igual que los cantares, los romances son poemas anónimos, transmitidos de forma oral y colectiva. La mayoría tienen carácter épico y tratan temas relacionados con la Reconquista; son conocidos como los romances fronterizos. También los hay de tema lírico, novelesco... El conjunto de romances conservados de la Edad Media se conoce como el **Romancero viejo**.

El Romance es un poema formado por una serie indefinida de versos octosílabos, de los cuales los versos pares riman en asonante y los impares quedan libres.

Los romances tienen un lenguaje sencillo y sugerente. En ocasiones incorporan diálogos, lo que le confiere un carácter dramático. También se caracterizan por el uso de repeticiones y paralelismos.

MESTER DE CLERECÍA

El Mester de Clerecía (oficio de clérigos) es la escuela poética de los autores cultos, normalmente clérigos. Se caracteriza por:

- En la forma usan la cuaderna vía o tetrástrofo monorrimo: estrofa de cuatro versos alejandrinos (de catorce sílabas) con rima consonante y monorrima
- En los temas predominan los religiosos y morales, aunque hay algunos épicos
- Su finalidad es didáctica y moralizante.

Tiene dos momentos o períodos: siglo XIII y siglo XIV

El principal representante del XIII es **Gonzalo de Berceo**, primer poeta castellano de nombre conocido. Algunas de sus obras son la *Vida de Santo Domingo de Silos* y la *Vida de San Millán de la Cogolla*. Sin embargo, su obra más conocida es los *Milagros de Nuestra Señora* (veinticinco poemas que narran otros tantos milagros atribuidos a la Virgen). En ella se nos narra que la Virgen no se olvida de quienes son devotos de ella, sino que los protege y los perdona aunque hayan sido pecadores.

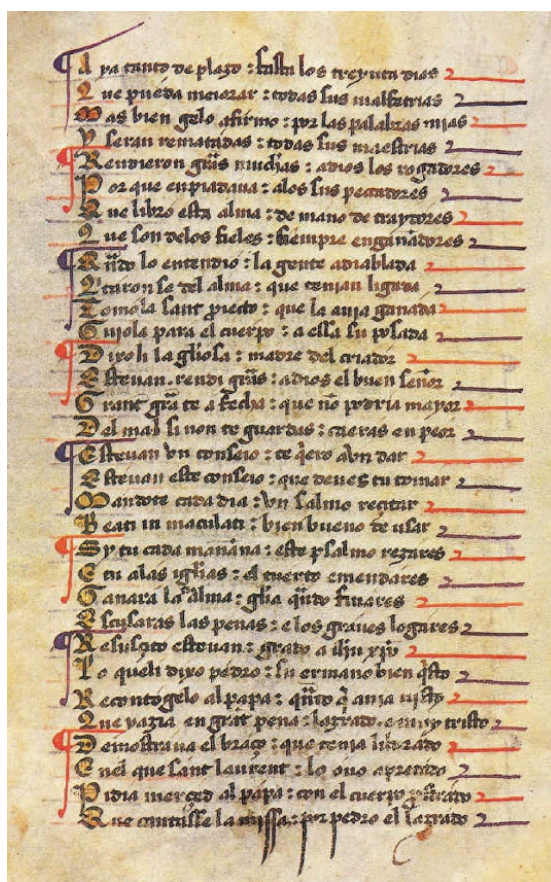


Imagen nº 10. Manuscrito del s.XIV de los *Milagros de Nuestra Señora*. Autor: Desconocido

Fuente: Wikipedia. Licencia: Creative Commons

https://upload.wikimedia.org/wikipedia/commons/8/81/Milagros_de_Nuestra_Se%C3%B1ora.jpg

Otras obras de este período, anónimas y de tema épico, son: *Libro de Apolonio*, *Libro de Alexandre* y *Poema de Fernán González*.

En el XIV destaca la figura de **Juan Ruiz, Arcipreste de Hita** y su obra *Libro de Buen Amor*: el hilo argumental es una serie de supuestas aventuras amorosas del propio autor, pero se trata de una obra miscelánea que incluye distintos tipos de textos (los amores de don Melón y doña Endrina, ayudados por la Trotaconventos; fábulas de tipo moral o satírico; el relato alegórico de la batalla entre don Carnal y doña Cuaresma, etc.). Aunque en la introducción el Arcipreste afirma que su intención es moralizadora (combatir el *loco amor*), el tono alegre y humorístico del libro ha hecho dudar sobre la verdadera intención. Sorprende por el frecuente recurso a la parodia y a la ironía; con ellas el autor caricaturiza y ataca a la sociedad medieval y sus distintos estamentos.

2.2. Narrativa en prosa.

Alfonso X el Sabio, en la segunda mitad del XIII, es el auténtico creador de la prosa castellana. Aunque no es prosa literaria, fue el impulsor y coordinador de un equipo- la Escuela de Traductores de Toledo- que a través de sus obras dotó al castellano de los instrumentos necesarios para convertirlo en lengua de cultura.

Habrá que esperar al XIV para asistir al nacimiento de la auténtica prosa literaria gracias a la labor de personalidades como **don Juan Manuel** y su obra *El conde Lucanor*: una colección de cincuenta cuentos o “apólogos” de procedencia clásica u oriental, en los que el conde pide consejo a su criado y consejero Patronio. La enseñanza de cada cuento se resume al final en una pequeña moraleja.

LA CELESTINA

En el siglo XV encontramos una de las obra cumbre de la literatura en castellano: *La Celestina*, de **Fernando de Rojas**, publicada en 1499. El autor refleja en la obra los cambios de mentalidad propios del siglo XV, describe las nuevas formas de vida con realismo y de forma crítica: los valores tradicionales están desapareciendo y no está clara la validez de los nuevos.

Los **temas principales** que aparecen en esta obra son:

- El **amor** como tema central: el amor ilícito actúa como factor desencadenante de la tragedia.
- La **codicia**: la ganancia y el provecho económico guían la conducta de los criados, solo buscan obtener el mayor provecho de la situación.
- La **muerte**: hay una visión pesimista de la vida como lucha constante que solo ocasiona dolor, sufrimiento y, finalmente, la muerte.
- Otros temas presentes en la obra son: la deslealtad de los criados a sus señores, la educación de los hijos, la fortuna y el azar, la brujería y el tiempo y la fugacidad de la vida.

Hay un principio estructurador del contenido de la obra que mueve los hilos internos de la acción: el egoísmo, el deseo desmesurado de lograr en beneficio propio todo aquello que se pueda sin reparar en el daño que ocasiona a los demás.

Género:

Rojas denominó a su obra “tragicomedia” debido a que en ella se mezclan personajes nobles (propios de la antigua tragedia) y humildes (característicos sólo de la comedia). Dentro de los géneros dramáticos, la obra pertenece al subgénero de la **comedia humanística** (obra dialogada destinada a ser leída en voz alta ante un grupo de personas cultas).

Argumento:

La Celestina nos cuenta, de forma bastante sencilla, la historia de amor entre dos jóvenes, Calisto y Melibea, a los que ayudan la vieja alcahueta Celestina y los criados. La codicia de estos les lleva a matar a la anciana, lo que desencadena la muerte de la joven pareja: Calisto muere en un accidente y Melibea se suicida arrojándose desde una torre.

Personajes:

- Calisto: se caracteriza por dos rasgos, su pasión amorosa que hace de él un ser inseguro y sin confianza en sí mismo y su egoísmo que hace que no renuncie a su cita con Melibea a pesar de los trágicos acontecimientos. En ningún momento se plantea el matrimonio.
- Melibea: al principio lo rechaza y luego vacila, pero luego salta por encima del respeto a sus padres y enfrentándose a la opinión de la sociedad, decide entregarse a él. A partir de ahí, es ella la que concierta las citas y no duda en mentir a quien sea para encubrir sus relaciones.
- Celestina: su único móvil es el dinero. Por codicia se presta a lograr la rendición de Melibea. Cuenta para ello con su espléndido conocimiento de las pasiones humanas, su habilidad y su astucia. Comienza halagando a su interlocutor para captar su benevolencia. Como rasgos propios de su personalidad sobresalen la avaricia, la falsedad, la deslealtad, la moral utilitaria y el arte para seducir y engañar.



Imagen nº 11. Vieja usurera. Autor: José de Ribera

Fuente: Wikimedia. Licencia: Creative Commons

https://upload.wikimedia.org/wikipedia/commons/7/76/Vieja_Usurera_Alta_Resolucion.jpg

- Los criados (Sempronio, Pármeno, Sosia) y las prostitutas (Elicia, Aréusa): todos ellos coinciden en su comportamiento egoísta, basado en la codicia, el engaño y la deslealtad.

- Los padres de Melibea (Alisa y Pleberio): ejemplifican el modelo de padres ingenuos y confiados en la educación que han dado a su hija. Pertenecen a un grupo social elevado.

3. Teatro

El teatro nace en la Edad Media ligado a las celebraciones religiosas. Con el tiempo, el elemento dramático adquiere más importancia que el religioso por lo que la representación se lleva fuera del templo, primero al atrio y después a las plazas. En La Edad Media se daban dos tipos de representaciones: los **dramas litúrgicos**, en los que se escenificaban distintas partes de la misa, y los **juegos de escarnio**, obras de carácter satírico y burlesco.

La muestra más antigua de teatro medieval es el *Auto de los Reyes Magos*, de la segunda mitad del XII y del que solo se conserva un pequeño fragmento.

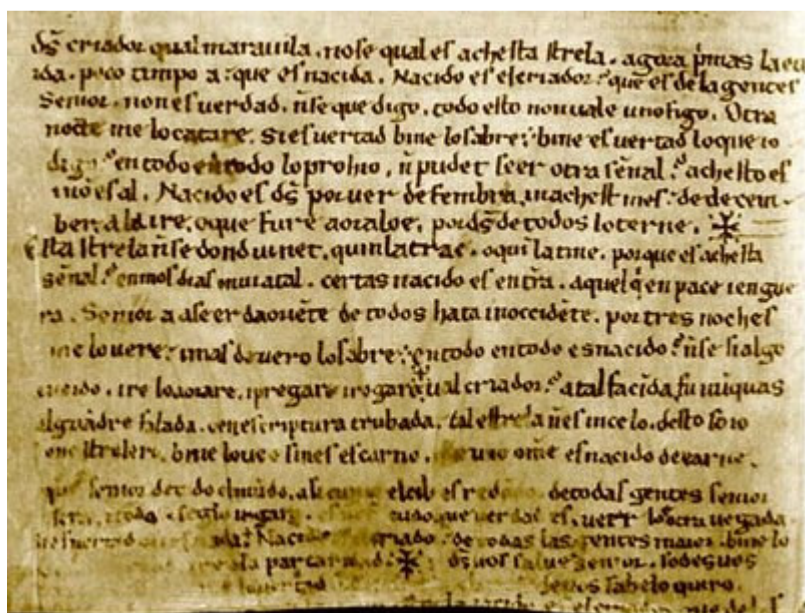


Imagen nº 12. Manuscrito del *Auto de los Reyes Magos*. Autor: Desconocido

Fuente: Wikipedia. Licencia: Creative Commons

<https://upload.wikimedia.org/wikipedia/commons/2/2f/AutoReyesMagos.jpg>

En el siglo XV encontramos a varios autores que, además de dedicarse al teatro religioso, por primera vez escriben obras profanas dirigidas al entretenimiento del público. Entre ellos destacan **Juan del Encina** y **Lucas Fernández**.

4. Textos

a) Cantiga de amigo - Martín Codax

*Quantas sabedes amar amigo
treides comig' a lo mar de Vigo:
E banhar-nos-emos nas ondas!*

*Quantas sabedes amar amado
treides comig' a lo mar levado:
E banhar-nos-emos nas ondas!*

*Treides comig' a la mar de Vigo,
e veeremo' lo meu amigo:
E banhar-nos-emos nas ondas!*

*Treides comig' a lo mar levado,
e veeremo' lo meu amado:
E banhar-nos-emos nas ondas!*

Versión en castellano

*Cuántas sabéis amar a amigo
venid conmigo al mar de Vigo:
¡Y nos bañaremos en las olas!*

*Cuántas sabéis amar a amado
venid conmigo al mar agitado:
¡Y nos bañaremos en las olas!*

*Venid conmigo al mar de Vigo,
y veremos a mi amigo:
¡Y nos bañaremos en las olas!*

*Venid conmigo al mar agitado,
y veremos a mi amado:
¡Y nos bañaremos en las olas!*

b) Coplas a la muerte de su padre - Jorge Manrique

I

Recuerde el alma dormida,
avive el seso e despierte
contemplando
cómo se passa la vida,
cómo se viene la muerte
tan callando;
cuán presto se va el placer,
cómo, después de acordado,
da dolor;
cómo, a nuestro parescer,
cualquiere tiempo passado
fue mejor.

III

Nuestras vidas son los ríos
que van a dar en la mar,
qu'es el morir;
allí van los señoríos
derechos a se acabar
e consumir;
allí los ríos caudales,
allí los otros medianos
e más chicos,
allegados, son iguales
los que viven por sus manos
e los ricos.

XXXV

"Non se vos haga tan amarga
la batalla temerosa
qu'esperáis,
pues otra vida más larga
de la fama gloriosa
acá dexáis.
Aunqu'esta vida d'honor
tampoco no es eternal
ni verdadera;
mas, con todo, es muy mejor
que la otra temporal,
peresçedera."

c) Los milagros de nuestra señora - Gonzalo de Berceo

En este monasterio que hemos nombrado,
había de buenos monjes (en el) buen convento probado,
(un) altar de la Gloriosa rico y muy honrado,
en él rica imagen, de precio muy granado.

Estaba la imagen en su trono sentada,
su hijo en sus brazos, cosa es acostumbrada
los reyes en redor de ella, estaba bien acompañada,
como rica reina de Dios santificada. [...]

Cayó rayo del cielo por los graves pecados,
incendió la iglesia por los cuatro costados,
quemó todos los libros y los paños sagrados,
por poco que los monjes no fueron quemados. [...]

Esto lo consideraron todos una gran maravilla,
que ni humo ni fuego llegara hasta ella,
que estaba el abanico más claro que estrella,
el niño muy hermoso, hermosa la doncella.

d) Romance del Prisionero - Anónimo

Que por mayo era, por mayo,
cuando hace la calor,
cuando los trigos encañan
y están los campos en flor,
cuando canta la calandria
y responde el ruiseñor,
cuando los enamorados
van a servir al amor;
sino yo, triste, cuitado,
que vivo en esta prisión;
que ni sé cuándo es de día
ni cuándo las noches son,
sino por unaavecilla
que me cantaba al albor.
Matómela un ballestero;
dele Dios mal galardón.

e) La Celestina - Fernando de Rojas

MELIBEA

¿Qué es esto que oigo?, ¡amarga de mí!

TRISTÁN

¡Oh mi señor y mi bien muerto! ¡Mi señor despeñado! ¡Oh triste muerte sin confesión! Coge, Sosia, esos sesos de esos cantos, júntalos con la cabeza del desdichado amo nuestro. ¡Oh día aciago! ¡Oh arrebatado fin!

MELIBEA

¡Oh desconsolada de mí! ¿Qué es esto? ¿Qué puede ser tan áspero acontecimiento como oigo? Ayúdame a subir, Lucrecia, por estas paredes, veré mi dolor; si no, hundiré con alaridos la casa de mi padre. ¡Mi bien y placer, todo es ido en humo! ¡Mi alegría es perdida! ¡Consumióse mi gloria!

LUCRECIA

Tristán, ¿qué dices, mi amor, qué es eso que lloras tan sin medida?

TRISTÁN

¡Lloro mi gran mal, lloro mis muchos dolores!: cayó mi señor Calisto del escalera, y es muerto, su cabeza está en tres partes; sin confesión peresció. Díselo a la triste y nueva amiga, que no espere más su penado amator. Toma tú, Sosia, desos piés; llevemos el cuerpo de nuestro querido amo donde no padezca su honra detrimento, aunque sea muerto en este lugar. Vaya con nosotros llanto, acompáñenos soledad, síganos desconsuelo, vístanos tristeza, cúbranos luto y dolorosa jerga.

MELIBEA

¡Oh la más alta de las tristes triste! ¡Tan poco tiempo poseído el placer, tan presto venido el dolor!

LUCRECIA

Señora, no rasgues tu cara, ni meces tus cabellos. ¡Agora en placer, agora en tristeza!: ¿qué planeta hubo que tan presto contrarió su operación? ¿Qué poco corazón es éste? Levanta, por Dios, no seas hallada de tu padre en tan sospechoso lugar, que serás sentida. Señora, señora, ¿no me oyes? No te amortezcas, por Dios. Ten esfuerzo para sufrir la pena, pues tuviste osadía para el placer.

MELIBEA

¿Oyes lo que aquellos mozos van hablando? ¿Oyes sus tristes cantares? ¡Rezando llevan con responso mi bien todo! ¡Muerta llevan mi alegría! No es tiempo de yo vivir. ¿Cómo no gocé más del gozo? ¿Cómo tuve en tan poco la gloria que entre mis manos tuve? ¡Oh ingratos mortales! ¡Jamás conocéis vuestros bienes, sino cuando dellos carecéis!

Soluciones de los ejercicios propuestos

Actividad nº 1

En España, el fin de la Edad Media está marcado por...

- la toma de Granada por los Reyes Católicos.

La principal ocupación de la nobleza en la Edad Media era...

- la guerra.

Para la mentalidad medieval, el destino del universo está regido por...

- Dios.

En el se produce un mayor desarrollo de la actividad comercial y el dinero cobra un papel destacado.

- siglo XV

La literatura de la Edad Media se distingue por su carácter mayoritariamente...

- anónimo.

Actividad nº 2

Los primeros ejemplos de lírica tradicional que nos han llegado hasta nuestros días son las jarchas, breves poemas en lengua mozárabe que se encuentran al final de poemas árabes o hebreos.

Las cantigas de amigo son composiciones amorosas puestas en boca de mujer, características de la lírica galaico-portuguesa.

Los villancicos son poemas estróficos propios de los habitantes de las villas de Castilla.

La lírica trovadoresca trata del amor cortés, que es entendido como una relación de vasallaje.

Las Coplas a la muerte de su padre de Jorge Manrique son una elegía dedicada a la figura del fallecido padre del poeta.